

Konjunkturstatistik över vakanser

Lediga jobb och brist på arbetskraft, resultat från 3:e kvartalet 2007

Job openings and unmet labour demand, results from the 3rd quarter of 2007

I korta drag

God utveckling på lediga jobb, men tecken på avmattning ses

Två tendenser ses på arbetsmarknaden under 3:e kvartalet år 2007. Det är dock svårt att ge en entydig slutsats var konjunkturen är på väg. Antalet lediga jobb ökade i både den privata och i den offentliga sektorn jämfört med samma kvartal år 2006 och uppgick under 3:e kvartalet år 2007 till 52 100 lediga jobb. Störst procentuell ökning hade den offentliga sektorn. Jämfört med 2:a kvartalet år 2007 minskade dock antalet lediga jobb inom den privata sektorn med 6 100 (ej säsongrensats). Det var den största negativa förändring, i absoluta tal, som någonsin har uppmäts mellan det 2:a och 3:e kvartalet samma år. Relativt sett fanns dock liknade siffror under kvartal 3, år 2003. Minskningen ses inom alla näringsgrenar, men framför allt inom byggindustrin, där antalet lediga jobb dock ökar på årsbasis (ökningen är inte statistiskt säkerställd). Både antalet lediga jobb och vakanserna inom byggindustrin minskar under 3:e kvartalet i jämförelse med 2:a kvartalet med 22 procent respektive 30 procent.

Den akuta arbetskraftsbristen ökade inom industrin

Den akuta arbetskraftsbristen (*obemannade lediga jobb som kan tillträdas omedelbart*) ökade mer på årsbasis än antalet lediga jobb och uppgick under 3:e kvartalet år 2007 till 18 100. Industrin var den enda näringsgren som har en statistiskt säkerställd årlig förändring, nästan 40 procent ökning jämfört med 3:e kvartalet år 2006. Samtidigt ökade antalet lediga jobb på årsbasis med drygt 22 procent (statistiskt säkerställd). Den genomsnittliga rekryteringstiden ökade både jämfört med samma kvartal föregående år samt kvartalet innan och var 0,7 månader. Det var tydliga tecken på att industrin har ett bra konjunkturläge, men att det blev svårare för industrin att rekrytera ny personal, dvs. matchningsproblem, under 3:e kvartalet år 2007. 3:e kvartalet har en tydlig säsongseffekt på antalet lediga jobb, det gäller också för industrin där antalet lediga jobb minskade under 3:e kvartalet med drygt 11 procent i förhållande till 2:a kvartalet år 2007.



Statistiska centralbyrån
Statistics Sweden

Fredrik Andersson SCB, tfn 019-17 62 61 fornamn.efternamn@scb.se

Statistiken har producerats av SCB, som ansvarar för officiell statistik inom området.

ISSN 0082-0237 Serie AM – arbetsmarknad. Utkom den 13 november 2007.

URN:NBN:SE:SCB-2007-AM46SM0704_pdf

Tidigare publicering: Se avsnittet Fakta om statistiken.

Utgivare av Statistiska meddelanden är Kjell Jansson, SCB.

Innehåll

Statistiken med kommentarer	4
Tabeller 1 - 4	4
Tabeller 5 – 8	4
Tabell 9 - 10	4
Tabell 11	4
Tabell 12	4
Jämförelse av vakansgrad mellan Sverige och USA	5
Tabeller	6
Teckenförklaring	6
1a. Antal lediga jobb efter sektor och efter näringsgren för privat sektor 3:e kvartalet 2007	6
1b. Antal vakanser efter näringsgren för privat sektor 3:e kvartalet 2007	7
2a. Antal lediga jobb efter region. Privat sektor 3:e kvartalet 2007	7
2b. Antal vakanser efter region. Privat sektor 3:e kvartalet 2007	8
3. Antal lediga jobb och vakanser efter arbetsställets storlek. Privat sektor 3:e kvartalet 2007	8
4. Antal lediga jobb och vakanser efter läns- och branschgrupp. Privat sektor 3:e kvartalet 2007	9
5. Rekryterings- och vakansgrad efter näringsgren. Privat sektor 3:e kvartalet 2007	10
6. Rekryterings- och vakansgrad efter region. Privat sektor 3:e kvartalet 2007	10
7. Rekryterings- och vakansgrad efter arbetsställets storlek. Privat sektor 3:e kvartalet 2007	11
8. Rekryterings- och vakansgrad efter läns- och branschgrupp. Privat sektor 3:e kvartalet 2007	11
9. Genomsnittlig rekryteringstid i månader efter näringsgren. Privat sektor 3:e kvartalet 2007	12
10. Genomsnittlig rekryteringstid i månader efter region. Privat sektor 3:e kvartalet 2007	12
11. Antal lediga jobb efter bemanningstyp. Privat sektor 3:e kvartalet 2007	13
12. Anställda, rekryterings- och vakansgrad i privat sektor samt arbetslöshet för hela befolkningen (16-64 år), 1:a kvartalet 2003- 3:e kvartalet 2007.	13
Fakta om statistiken	14
Detta omfattar statistiken	14
Definitioner och förklaringar	14
Så görs statistiken	16
Statistikens tillförlitlighet	16
Bra att veta	17
Annan statistik	17

In English	18
Summary	18
List of tables	19
List of terms	20

Statistiken med kommentarer

Tabeller 1 - 4

Tabellerna 1 – 4 redovisar antal lediga jobb och vakanser (se definitioner nedan) i privat sektor. I tabell 1 a redovisas även totaler för offentlig sektor. Redovisningen sker efter näringsgren (SNI2002), länsgrupperingar (NUTS2), storleksklass samt kombination av läns- och näringsgren. I tabellerna 1 och 2 kompletteras antal lediga jobb och vakanser med den årliga förändringen i procent.

Tabeller 5 – 8

Tabellerna 5 – 8 redovisar rekryteringsgrad och vakansgrad (se definitioner nedan) i privat sektor. Redovisningen sker efter näringsgren (SNI2002), länsgrupperingar (NUTS2), storleksklass och kombination av läns- och näringsgren.

Tabell 9 - 10

Tabellerna 9 – 10 redovisar rekryteringstid (se definitioner nedan) i privat sektor. Redovisningen sker efter näringsgren (SNI2002) och länsgrupperingar (NUTS2).

Tabell 11

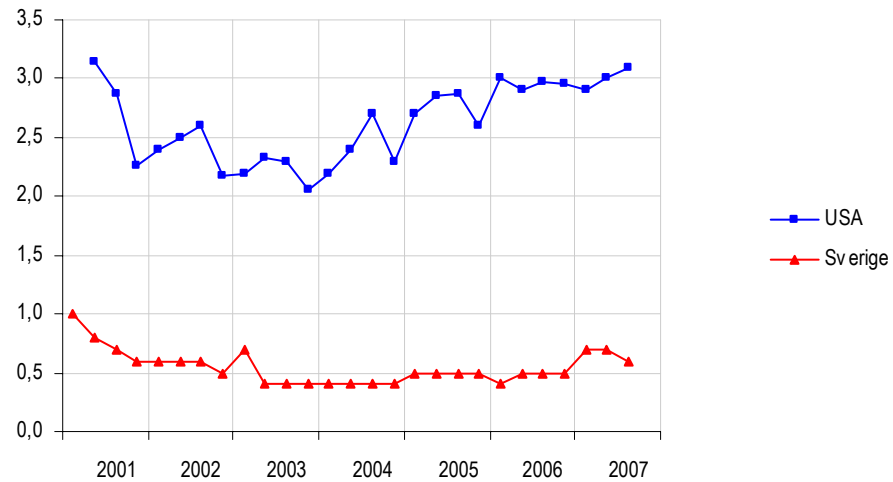
I tabell 11 redovisas antal lediga jobb efter bemanningstyp samt andel för respektive bemanningstyp.

Tabell 12

I tabell 12 redovisas anställda, rekryterings- och vakansgrad i privat sektor samt arbetslöshet för hela befolkningen (16-64 år).

Jämförelse av vakansgrad mellan Sverige och USA

Procent



Diagrammet visar hur vakansgraden utvecklats i Sverige och USA. I USA presenteras vakansgraden månadsvis medan redovisningen i Sverige utgörs av ett kvartalsmedeltal. I diagrammet utgörs varje observation av vakansgraden i USA av ett medelvärde av de tre månader som ingår i respektive kvartal. En skillnad i redovisningen är hur vakansgraden mäts i Sverige och USA. Nämnartalet i USA består av summan av antalet anställda och vakanser, medan det svenska nämnartalet består av antalet anställda. Skillnaden i beräkningssättet i Sverige och USA ger endast en marginell effekt på nivån eftersom antalet vakanser i förhållande till sysselsatta är väldigt låg. Vakansgraden i USA har inhämtats ifrån JOLTS på <http://www.bls.gov/jlt/home.htm>.

Tabeller

Teckenförklaring

Explanation of symbols

–	Noll	Zero
0	Mindre än 0,5	Less than 0.5
0,0	Mindre än 0,05	Less than 0.05
..	Uppgift inte tillgänglig eller för osäker för att anges	Data not available
.	Uppgift kan inte förekomma	Not applicable
*	Preliminär uppgift	Provisional figure

1a. Antal lediga jobb efter sektor och efter näringsgren för privat sektor 3:e kvartalet 2007

1a. Number of job openings by sector and by industry. Private sector 3rd quarter of 2007

SNI	Näringsgren	Lediga jobb ¹		Årlig förändring (%)	
A+B	Jord- och skogsbruk, jakt och fiske	335	± 165	-30,4	± 48,9
C+D+E	Industrin	8 996	± 717	22,3	± 14,5
F	Byggindustri	3 824	± 848	28,8	± 40,7
G	Parti- och detaljhandel, reparationsverkstäder	5 805	± 1 241	-0,3	± 27,4
I	Transport, magasinering och kommunikation	2 777	± 561	-3,2	± 29,7
J+K	Finansiell verksamhet och företagstjänster	16 645	± 3 775	32,6	± 36,8
M+N	Utbildning samt hälso- och sjukvård	2 581	± 436	11,5	± 29,9
H	Hotell och restauranger	2 146	± 832	53,3	± 86,4
O	Andra samhällliga och personliga tjänster	1 750	± 379	-23,0	± 33,8
Privat		44 875	± 4 288	17,9	± 14,2
Offentlig		7 250	± 74	20,7	± 1,8
Statlig		2 614	± 71	40,4	± 6,1
Kommunal		3 386	± 24	6,1	± 0,9
Landsting		1 249	± 0	30,8	± 0,0
Totalt		52 125	± 4 289	18,3	± 12,3

1) Värdet till höger om ± anger ett 95%-igt konfidensintervall kring skattningen.

2) Undersökningen för offentlig sektor har ändrats så att jämförelser tillbaka i tiden inte är möjlig.

1b. Antal vakanser efter näringsgren för privat sektor 3:e kvartalet 2007

1b. Unmet demand for labour by industry. Private sector 3rd quarter of 2007

SNI	Näringsgren	Vakanser ¹		Årlig förändring (%)		
A+B	Jord- och skogsbruk, jakt och fiske	151	± 113	-36,8	±	63,1
C+D+E	Industrin	3 458	± 499	39,1	±	28,8
F	Byggindustri	2 003	± 700	6,0	±	48,8
G	Parti- och detaljhandel, reparationsverkstäder	2 224	± 783	17,6	±	58,3
I	Transport, magasinering och kommunikation	1 033	± 328	18,9	±	61,4
J+K	Finansiell verksamhet och företagstjänster	7 970	± 2 539	53,6	±	58,4
M+N	Utbildning samt hälso- och sjukvård	566	± 240	85,6	±	127,6
H	Hotell och restauranger	317	± 180	-9,9	±	73,1
O	Andra samhällsliga och personliga tjänster	388	± 180	-3,7	±	67,9
Privat		18 117	± 2 836	32,9	±	25,5

1) Värdet till höger om ± anger ett 95%-igt konfidensintervall kring skattningen.

2a. Antal lediga jobb efter region. Privat sektor 3:e kvartalet 2007

2a. Number of job openings by region. Private sector 3rd quarter of 2007

Region - NUTS2	Lediga jobb ¹		Årlig förändring (%)		
Stockholms län	14 518	± 1 929	22,0	±	20
Östra Mellansverige	5 830	± 1 458	1,3	±	33
Småland och öarna	3 010	± 514	-12,0	±	22
Sydsverige	5 653	± 999	7,1	±	38
Västsverige	9 531	± 3 127	41,4	±	50
Norra Mellansverige	2 670	± 915	22,9	±	63
Mellersta Norrland	1 636	± 590	97,8	±	100
Övre Norrland	2 023	± 839	3,5	±	57
Totalt	44 875	± 4 288	17,9	±	14

1) Värdet till höger om ± anger ett 95%-igt konfidensintervall kring skattningen.

2b. Antal vakanser efter region. Privat sektor 3:e kvartalet 2007

2b. Unmet demand of labour by region. Private sector 3rd quarter of 2007

Region NUTS2	Vakanser ¹		Årlig förändring (%)	
Stockholms län	6 072 ±	1 119	30,9 ±	33
Östra Mellansverige	1 999 ±	607	-18,1 ±	37
Småland och öarna	1 150 ±	300	-11,0 ±	41
Sydsverige	2 594 ±	768	42,6 ±	63
Västsverige	4 217 ±	2 323	75,3 ±	106
Norra Mellansverige	773 ±	351	60 ±	98
Mellersta Norrland	992 ±	549	274 ±	284
Övre Norrland	317 ±	149	13 ±	84
Totalt	18 117 ±	2 836	33 ±	26

1) Värdet till höger om ± anger ett 95%-igt konfidensintervall kring skattningen.

3. Antal lediga jobb och vakanser efter arbetsställets storlek. Privat sektor 3:e kvartalet 2007

3. Number of job openings and unmet demand of labour by size of establishment. Private sector 3rd quarter of 2007

Antal anställda	Lediga jobb ¹		Vakanser ¹	
1 - 9	12 816 ±	3 569	6 222 ±	2 540
10 - 49	14 746 ±	2 117	5 326 ±	1 125
50 - 99	4 981 ±	942	1 603 ±	330
100 - 199	4 281 ±	595	1 893 ±	424
200 -	8 049 ±	304	3 072 ±	257
Totalt	44 875 ±	4 288	18 117 ±	2 836

1) Värdet till höger om ± anger ett 95%-igt konfidensintervall kring skattningen.

4. Antal lediga jobb och vakanser efter läns- och branschgrupp. Privat sektor 3:e kvartalet 2007

4. Number of job openings and unmet demand of labour by region and industry. Private sector 3rd quarter of 2007

Region	Branschgrupp ¹	Lediga jobb ²		Vakanser ²	
Storstadslän	Industrin	4 137	± 527	1 512	± 334
	Servicebranscher	21 929	± 3 682	9 817	± 2 593
	Övriga branscher	2 202	± 668	1 110	± 539
	TOTALT	28 268	± 3 767	12 440	± 2 665
Skogslän	Industrin	1 407	± 351	589	± 299
	Servicebranscher	4 043	± 1 253	995	± 478
	Övriga branscher	879	± 494	498	± 365
	TOTALT	6 331	± 1 373	2 083	± 669
Övriga län	Industrin	3 463	± 383	1 359	± 243
	Servicebranscher	5 733	± 1 514	1 688	± 626
	Övriga branscher	1 078	± 448	546	± 296
	TOTALT	10 275	± 1 608	3 593	± 730
Totalt privat sektor	Industrin	9 008	± 717	3 461	± 499
	Servicebranscher	31 706	± 4 140	12 500	± 2 700
	Övriga branscher	4 159	± 864	2 155	± 709
Totalt		44 875	± 4 288	18 117	± 2 836

1) Industrin definieras som branscherna C - E, servicebranscherna definieras som branscherna

G - O och övriga branscher definieras som branscherna A+B samt F.

2) Värdet till höger om ± anger ett 95%-igt konfidensintervall kring skattningen.

5. Rekryterings- och vakansgrad efter näringsgren. Privat sektor 3:e kvartalet 2007

5. Proportion of job openings and unmet demand of labour to total number of jobs by industry. Private sector 3rd quarter of 2007

SNI	Näringsgren	Rekryteringsgrad ¹			Vakansgrad ¹		
A+B	Jord- och skogsbruk, jakt och fiske	0,9	±	0,4	0,4	±	0,3
C+D+E	Industrin	1,3	±	0,1	0,5	±	0,1
F	Byggindustri	1,8	±	0,4	1,0	±	0,3
G	Parti- och detaljhandel, reparationsverkstäder	1,1	±	0,2	0,4	±	0,2
I	Transport, magasinering och kommunikation	1,2	±	0,2	0,4	±	0,1
J+K	Finansiell verksamhet och företagstjänster	2,7	±	0,4	1,2	±	0,2
M+N	Utbildning samt hälso- och sjukvård	1,3	±	0,2	0,3	±	0,1
H	Hotell och restauranger	2,0	±	0,8	0,3	±	0,2
O	Andra samhällliga och personliga tjänster	1,2	±	0,3	0,3	±	0,1
Totalt		1,6	±	0,1	0,6	±	0,1

1) Värdet till höger om ± anger ett 95%-igt konfidensintervall kring skattningen, 0,0 betyder att intervallet är mindre än 0,05.

6. Rekryterings- och vakansgrad efter region. Privat sektor 3:e kvartalet 2007

6. Proportion of job openings and unmet demand of labour to total number of jobs by region. Private sector 3rd quarter of 2007

Region NUTS2	Rekryteringsgrad ¹			Vakansgrad ¹		
Stockholms län	2,0	±	0,3	0,8	±	0,2
Östra Mellansverige	1,4	±	0,4	0,5	±	0,2
Småland och öarna	1,3	±	0,2	0,5	±	0,1
Sydsverige	1,6	±	0,3	0,7	±	0,2
Västsverige	1,4	±	0,2	0,5	±	0,1
Norra Mellansverige	1,2	±	0,4	0,4	±	0,2
Mellersta Norrland	1,8	±	0,6	1,1	±	0,6
Övre Norrland	1,6	±	0,7	0,3	±	0,1
Totalt	1,6	±	0,1	0,6	±	0,1

1) Värdet till höger om ± anger ett 95%-igt konfidensintervall kring skattningen, 0,0 betyder att intervallet är mindre än 0,05.

7. Rekryterings- och vakansgrad efter arbetsställets storlek. Privat sektor 3:e kvartalet 2007

7. Proportion of job openings and unmet demand of labour to total number of jobs by size of establishment. Private sector 3rd quarter of 2007

Antal anställda	Rekryteringsgrad ¹		Vakansgrad ¹	
1 - 9	1,6	± 0,3	0,7	± 0,2
10 - 49	1,7	± 0,3	0,6	± 0,1
50 - 99	1,6	± 0,3	0,5	± 0,1
100 - 199	1,6	± 0,2	0,7	± 0,2
200 -	1,3	± 0,1	0,5	± 0,1
Totalt	1,6	± 0,1	0,6	± 0,1

1) Värdet till höger om ± anger ett 95%-igt konfidensintervall kring skattningen, 0,0 betyder att intervallet är mindre än 0,05.

8. Rekryterings- och vakansgrad efter läns- och branschgrupp. Privat sektor 3:e kvartalet 2007

8. Proportion of job openings and unmet demand of labour to total number of jobs by region and industry. Private sector 3rd quarter of 2007

Region	Branschgrupp ¹	Rekryteringsgrad ²		Vakansgrad ²	
Storstadslän	Industrin	1,4	± 0,2	0,5	± 0,1
	Servicebranscher	1,8	± 0,2	0,7	± 0,1
	Övriga branscher	2,0	± 0,7	1,0	± 0,6
	TOTALT	1,8	± 0,2	0,7	± 0,1
Skogslän	Industrin	1,0	± 0,3	0,4	± 0,2
	Servicebranscher	1,6	± 0,5	0,4	± 0,2
	Övriga branscher	1,9	± 1,0	1,1	± 0,8
	TOTALT	1,5	± 0,3	0,5	± 0,2
Övriga län	Industrin	1,3	± 0,1	0,5	± 0,1
	Servicebranscher	1,4	± 0,4	0,4	± 0,2
	Övriga branscher	1,5	± 0,6	0,7	± 0,4
	TOTALT	1,4	± 0,2	0,5	± 0,1
Totalt privat sektor	Industrin	1,3	± 0,1	0,5	± 0,1
	Servicebranscher	1,7	± 0,2	0,6	± 0,1
	Övriga branscher	1,7	± 0,4	0,9	± 0,3
Totalt		1,6	± 0,1	0,6	± 0,1

1) Industrin definieras som branscherna C - E, servicebranscherna definieras som branscherna G - O och övriga branscher definieras som branscherna A+B samt F.

2) Värdet till höger om ± anger ett 95%-igt konfidensintervall kring skattningen, 0,0 betyder att intervallet är mindre än 0,05.

9. Genomsnittlig rekryteringstid i månader efter näringsgren. Privat sektor 3:e kvartalet 2007

9. Average recruitment time in months by industry. Private sector 3rd quarter of 2007

SNI92	Näringsgren	Rekryteringstid ¹ (månader)		
A+B	Jord- och skogsbruk, jakt och fiske	0,3	±	0,2
C+D+E	Industrin	0,7	±	0,1
F	Byggindustri	1,2	±	0,4
G	Parti- och detaljhandel, reparationsverkstäder	0,5	±	0,1
I	Transport, magasinering och kommunikation	0,5	±	0,1
J+K	Finansiell verksamhet och företagstjänster	0,8	±	0,2
M+N	Utbildning samt hälso- och sjukvård	0,4	±	0,1
H	Hotell och restauranger	0,4	±	0,2
O	Andra samhällsliga och personliga tjänster	0,4	±	0,1
Totalt		0,6	±	0,1

1) Värdet till höger om ± anger ett 95%-igt konfidensintervall kring skattningen, 0,0 betyder att intervallet är mindre än 0,05.

10. Genomsnittlig rekryteringstid i månader efter region. Privat sektor 3:e kvartalet 2007

10. Average recruitment time in months by region. Private sector 3rd quarter of 2007

Region NUTS2	Rekryteringstid i månader ¹		
Stockholms län	0,8	±	0,1
Östra Mellansverige	0,5	±	0,2
Småland och öarna	0,6	±	0,1
Sydsverige	0,6	±	0,1
Västsverige	0,7	±	0,1
Norra Mellansverige	0,6	±	0,2
Mellersta Norrland	0,8	±	0,3
Övre Norrland	0,5	±	0,2
Totalt	0,6	±	0,1

1) Värdet till höger om ± anger ett 95%-igt konfidensintervall kring skattningen, 0,0 betyder att intervallet är mindre än 0,05.

11. Antal lediga jobb efter bemanningstyp. Privat sektor 3:e kvartalet 2007

11. Job openings by status. Private sector 3rd quarter of 2007

Bemannings typ	Lediga jobb ¹		Procent ¹	
Bemannade av avgående medarbetare	5 794 ±	618	12,9 ±	1,6
Bemannade av vikarie	4 246 ±	920	9,5 ±	1,7
Bemannade av personal från bemanningsföretag eller konsulter	2 887 ±	822	6,4 ±	1,7
Obemannade som ej kan tillträdas omedelbart	13 829 ±	1 882	30,8 ±	3,6
Obemannade som kan tillträdas omedelbart	18 117 ±	2 836	40,4 ±	3,7
Totalt	44 875 ±	4 288	100,0 ±	0,0

1) Värdet till höger om ± anger ett 95%-igt konfidensintervall kring skattningen, 0,0 betyder att intervallet är mindre än 0,05.

12. Anställda, rekryterings- och vakansgrad i privat sektor samt arbetslöshet för hela befolkningen (16-64 år), 1:a kvartalet 2003- 3:e kvartalet 2007.

12. Number of employed, recruitment- and vacancy rate in the private sector and unemployed (in percent of the labour force) for the whole population (age 16-64), 1st quarter 2003- 3rd quarter 2007.

År	Kvartal	Anställda 1000-tal	Rekryteringsgrad	Vakansgrad	Arbetslöshet ¹ (i procent av arbetskraften)
2003	1	2498	1,5	0,7	4,7
2003	2	2562	1,2	0,4	4,6
2003	3	2563	1,0	0,4	5,0
2003	4	2518	0,9	0,4	5,2
2004	1	2458	1,0	0,4	5,9
2004	2	2547	1,1	0,4	5,5
2004	3	2563	1,1	0,4	5,6
2004	4	2526	1,0	0,4	5,1
2005	1	2466	1,2	0,5	5,6
2005	2	2560	1,2	0,5	6,1
2005	3	2574	1,1	0,5	6,2
2005	4	2558	1,2	0,5	5,5
2006	1	2522	1,4	0,4	5,8
2006	2	2630	1,5	0,5	5,6
2006	3	2650	1,4	0,5	5,5
2006	4	2647	1,4	0,5	4,5
2007	1	2621	1,7	0,7	5,0
2007	2	2724	1,9	0,7	4,5
2007	3	2758	1,6	0,6	4,7

1) Inhämtat från arbetskraftsundersökningen, AKU.

Fakta om statistiken

Detta omfattar statistiken

Objekt och population

Målobjekt för privat sektor är arbetsställe. Arbetsställe definieras som varje adress, fastighet eller grupp av närliggande fastigheter där företaget bedriver verksamhet. Alla företag har minst ett arbetsställe. Målobjekt för offentlig sektor är juridisk enhet. Målpopulationen utgörs av de arbetsställen i privat sektor och juridiska enheter i offentlig sektor som har minst en anställd enligt Företagsdatabasen (FDB). Med privat sektor avses enskilda firmor, enkla bolag, handelsbolag, kommanditbolag, samtliga aktiebolag, ekonomiska och ideella föreningar samt stiftelser. Offentligt ägda aktiebolag, affärsverken och Riksbanken förs dessutom hit.

Med offentlig sektor avses kommuner, landsting och statliga myndigheter.

Statistiska mått

Statistiken utgörs av skattade värden på aggregat.

Totaler skattas med

$$\hat{Y}_q = \sum_h \frac{N_h}{m_h} \sum_j^{m_h} w_{hj} y_{hj}^*$$

där

q = redovisningsgrupp, h = stratum, H = antal stratum

N_h = antal objekt i bruttopopulationen

m_h = antal objekt som svarat

y_{hj}^* = y_{hj} om objekt j tillhör redovisningsgrupp q , 0 annars

w_{hj} = kalibreringsvikt

Kvartalsresultat baseras på alla tre inkomna redovisningsmånader. För att eliminera risken för dubbelräkning av lediga jobb och vakanser över månaderna estimeras ett kvartalsgenomsnitt.

Redovisningsgrupper

Skattningarna redovisas för olika gruppindelningar. Dessa definieras av arbetsställets näringsgren (enligt SNI2002), storleksklass samt region (NUTS2) och företagets sektortillhörighet.

Referenstid

Uppgifterna avser tredje kvartalet 2007. De utgör närmare bestämt medeltal av uppgifter för de månader som ingår i kvartalet (kvartalsmedeltal). Uppgifterna för en månad avser en dag i mitten av månaden.

Definitioner och förklaringar

Lediga jobb

Att en arbetsgivare har ett ledigt jobb betyder att arbetsgivaren har påbörjat extern rekrytering av en medarbetare men ännu inte anställt någon (ännu inte tillsatt jobbet). Med *extern* rekrytering avses rekrytering som inte är begränsad till redan anställda i företaget.

Bemannade lediga jobb

Under tiden som rekrytering av personal sker kan arbetsuppgifterna associerade med det lediga jobbet utföras – eller vara bemannade – i varierande utsträckning och på olika sätt. Jobbet kan bemannas av

- 1) Avgående medarbetare som ännu inte har slutat (vid ersättningsrekryteringar)
- 2) Vikarie eller annan tillfälligt anställd
- 3) Personal från bemanningsföretag eller konsulter.

Obemannade lediga jobb

Lediga jobb som inte är bemannade enligt ovan kan inte alltid tillträdas omedelbart. Eftersom rekrytering i allmänhet tar tid försöker företag förutse sina rekryteringsbehov och påbörja rekryteringsarbetet i god tid, innan rekryteringsbehoven blir akuta, eller innan jobben ”kan tillträdas omedelbart”. Exempel är rekrytering till projekt- eller säsongsarbete som inte börjar förrän om några veckor eller månader eller då jobben inte kan tillträdas före ett visst datum på grund av exempelvis ombyggnad. Obemannade lediga jobb fördelar sig alltså mellan:

- 1) Jobb som är obemannade därför att ingen bemanning önskas eller planeras förrän senare, d.v.s. *obemannade lediga jobb som inte kan tillträdas omedelbart*
- 2) Övriga obemannade lediga jobb, d.v.s. *obemannade lediga jobb som kan tillträdas omedelbart*. SCB mäter båda dessa kategorier av obemannade lediga jobb.

Vakanser

Med vakanser avses här *obemannade lediga jobb som kan tillträdas omedelbart*. Därmed definieras vakanser på ett sådant sätt att antalet vakanser mäter *otillfredsställd efterfrågan på arbetskraft* (arbetskraftsbrist) på samma sätt som antalet arbetslösa i arbetskraftsundersökningen (AKU) mäter otillfredsställt utbud på arbetskraft. Arbetslösa i AKU definieras som ”arbetssökande utan arbete som kan ta arbete omedelbart” och vakanser definieras här som ”lediga jobb utan bemanning som kan tillträdas omedelbart”.

Rekryteringsgrad

Rekryteringsgrad definieras som andelen lediga jobb av antalet anställda i respektive redovisningsgrupp. Detta är ett relativt mått där antalet lediga jobb normaliserats för antalet anställda inom redovisningsgruppen. Ju högre rekryteringsgrad desto högre rekryteringsaktivitet. Skälet till denna redovisning är att *antalet* lediga jobb tenderar att öka med antalet anställda i redovisningsgruppen. Exempelvis visar tabell 2a att Östra Mellansverige hade 5 830 lediga jobb medan Övre Norrland hade 2 023. För en rättvis jämförelse måste antalet lediga jobb normaliseras med hjälp av, till exempel, antalet anställda. Detta görs i tabell 6 som visar rekryteringsgraden, andelen lediga jobb av antalet anställda. I Östra Mellansverige och i Övre Norrland var rekryteringsgraden 1,4 procent respektive 1,6 procent.

Vakansgrad

Precis som rekryteringsgrad är vakansgrad en normaliserad variabel som visar relativ brist på arbetskraft. Vakansgraden är i princip konsistent med arbetskraftsundersökningarnas (AKU) relativa arbetslöshetstal. Ju högre vakansgrad desto högre relativ brist på arbetskraft. Denna redovisning gör det möjligt att jämföra olika redovisningsgrupper. I tabell 6 visas att Östra Mellansverige har en relativ arbetskraftsbrist på 0,5 procent, detta kan jämföras med Stockholms län, där den relativa arbetskraftsbristen var 0,8 procent.

Genomsnittlig rekryteringstid

Genomsnittlig rekryteringstid definieras som antalet lediga jobb relaterade till antalet nyanställningar. Då SCB mäter antalet nyanställningar genom den Kortperiodiska sysselsättningsstatistiken (KS) på de arbetsställen som ingår i Konjunkturstatistiken över vakanser (KV), kan detta mått erhållas. Antal lediga jobb utgörs av antalet lediga jobb en viss mättdag i månaden. Antal nyanställningar utgörs av antalet personer som har anställts under hela månaden. Kvartalsresultat estimeras som ett kvartalsgenomsnitt för de månader som ingår i kvartalet. Genomsnittlig rekryteringstid kan tolkas som mått på matchningseffektivitet på arbetsmarknaden.

Så görs statistiken

Urvalsundersökning

Urvalsramen för privat sektor stratifieras efter variablerna storleksklass och branschtillhörighet. Beroende på strukturen inom de olika branscherna totalundersöks vissa strata medan ett urval av arbetsställen dras från de resterande stratum. Storleken på urvalet är cirka 16 600 arbetsställen i privat sektor. Förändringen av stratifieringen inom privat sektor inför andra kvartalet 2006 – branschspecifik storleksklassindelning av stratum- har genomförts i syfte att förbättra precisionen i skattningen.

I offentlig sektor är urvalsstorleken ca 790 juridiska enheter. Ramen stratifieras efter sektor och storleksklass. Samtliga kommuner och landsting ingår i undersökningen för offentlig sektor. Statliga organisationer med fler än 300 anställda totalundersöks. Bland resterande juridiska enheter dras ett obundet slumpmässigt urval (OSU) inom respektive stratum. Objekt från urvalsundersökta strata svarar på enkäten en gång per kvartal.

Datinsamling

Uppgifterna samlas in med hjälp av postenkät. En elektronisk blankett för redovisning via Internet erbjuds också som alternativ. Blanketter skickas ut i slutet av redovisningsmånaden. Uppgiftslämnaren har sedan cirka en månad på sig att fylla i enkäten. En skriftlig påminnelse skickas ut till arbetsställen vars enkät inte inkommit på inlämningsdagen. Som en kvalitetshöjande åtgärd infördes 1:a kvartalet 2006 en ny enkät vilket kan ha påverkat vakansernas andel av antalet lediga jobb.

Granskning

Granskning sker både manuellt och maskinellt. Granskningskriterier består av relationer mellan svar på olika frågor i enkäten. Då det behövs kontaktas uppgiftslämnaren per telefon för att utreda tveksamheter.

Statistikens tillförlitlighet

Urval

En osäkerhetskälla för undersökningen är att den är baserad på urval. För totalaggregatet är den relativa osäkerhetsmarginalen cirka 6 procent.

Beräkningarna av medelfelen (standardavvikelserna) baseras på SCB:s datorprogram, CLAN, vilket beräknar approximativt väntesvärdesriktiga variansskattningar under vissa allmänna förutsättningar. Av utrymmesskäl anges inte osäkerhetsmått för alla skattningar i den publicerade statistiken.

Från och med tredje kvartalet 2004 används en ny struktur på hjälpinformation. Detta kan medföra en viss nivåskillnad gentemot tidigare skattningar. I uppgifterna för jämförelsekvartalet har den nya strukturen använts.

Inför andra kvartalet 2006 ändrades designen på undersökningen för offentlig sektor då målobjekt ändrades från arbetsställe till juridisk enhet. Detta påverkar nivån på det redovisade antalet jobb och jämförelser kan därför inte göras med tidigare redovisade uppgifter för offentlig sektor. För offentlig sektor samlas inte längre uppgifter in om de lediga jobben är bemannade eller obemannade. Därmed går det inte härleda antalet vakanser och redovisning av dessa upphör från och med andra kvartalet 2006 för offentlig sektor.

De redovisade osäkerhetsmått definieras som:

1,96 * (skattningens medelfel)

Exempel:

I tabell 1a beräknas antalet lediga jobb i industrin inom den privata sektorn till $8\,996 \pm 717$

Det 95-procentiga konfidensintervallets undre gräns blir $8\,996 - 717$ och dess övre gräns $8\,996 + 717$ (således blir det 95% konfidensintervallet för antalet lediga jobb $8\,279 - 9\,713$).

Bortfall

I undersökningen avseende andra kvartalet 2007 uppgick bortfallet till 7,8 procent av de utvalda arbetsställena i privat sektor. För offentlig sektor uppgick bortfallet till 0,3 procent. Bortfallet redovisas med avseende på arbetsställen som ej inkommit med svar.

Kompensationsvägning med rak uppräknings tillämpas. För de arbetsställen som ingår i undersökningen varje månad används medelvärdet av de inkomna svaren då bortfall förekommer på enskilda månader.

Mätning

Som i alla undersökningar med postenkäter kan felaktiga svar på frågorna förekomma på grund av missförstånd, tidsbrist eller bristande engagemang hos uppgiftslämnaren.

Bra att veta

Annan statistik

Arbetsmarknadsstyrelsen (AMS) producerar månatligen statistik över anmälda lediga platser. AMS statistik är inte helt jämförbar med antalet lediga jobb i denna undersökning. Detta beror bland annat på att lediga platser med ansökningstid avregistreras i AMS:s statistik när ansökningstiden utgår, medan sådana lediga platser upphör att vara lediga jobb i denna undersökning först när platsen tillsätts.

Mer information om statistiken och dess kvalitet ges i en särskild [Beskrivning av statistiken](#) på SCB:s webbplats, www.scb.se.

In English

Summary

This report contains statistics on job openings and unmet labour demand for the private and public sector, for the 3rd quarter of 2007. Unmet demand is measured by *vacancies* defined as *unoccupied job openings to be filled immediately*. This excludes occupied job openings and job openings to be filled later, in the same way as unmet supply (unemployment) excludes job seekers with a job (on-the-job search) and job seekers without a job who cannot start work until later.

The figures from the private sector, covering local units are based on both sample and total surveys depending on the size of the local unit. The sample amounts to 16 600 local units. Public corporations as well as the central bank and public utilities are included in the private sector. The total number of job openings and vacancies in the private sector is estimated to 44 900 and 18 100 respectively during the 3rd quarter of 2007.

The figures from the public sector are also based on both sample and total surveys depending on the size. 650 objects are included in the sample. For the 3rd quarter of 2007 the total number of job openings in the public sector is estimated to 7 300.

List of tables

Explanation of symbols	6
1a. Number of job openings by sector and by industry. Private sector 3rd quarter of 2007	6
1b. Unmet demand for labour by industry. Private sector 3rd quarter of 2007	7
2a. Number of job openings by region. Private sector 3rd quarter of 2007	7
2b. Unmet demand of labour by region. Private sector 3rd quarter of 2007	8
3. Number of job openings and unmet demand of labour by size of establishment. Private sector 3rd quarter of 2007	8
4. Number of job openings and unmet demand of labour by region and industry. Private sector 3rd quarter of 2007	9
5. Proportion of job openings and unmet demand of labour to total number of jobs by industry. Private sector 3rd quarter of 2007	10
6. Proportion of job openings and unmet demand of labour to total number of jobs by region. Private sector 3rd quarter of 2007	10
7. Proportion of job openings and unmet demand of labour to total number of jobs by size of establishment. Private sector 3rd quarter of 2007	11
8. Proportion of job openings and unmet demand of labour to total number of jobs by region and industry. Private sector 3rd quarter of 2007	11
10. Average recruitment time in months by region. Private sector 3rd quarter of 2007	12
11. Job openings by status. Private sector 3rd quarter of 2007	13
12. Number of employed, recruitment- and vacancy rate in the private sector and unemployed (in percent of the labour force) for the whole population (age 16-64), 1st quarter 2003- 3rd quarter 2007.	13

List of terms

Anställd	Employed
Arbetslöshet	Unemployment
Arbetsställe	Local unit
Arbetsstillfällen	Number of jobs
Bemanningsstyp	Job opening status
Bemanningsföretag	Temporary work agency
Genomsnittlig	Average
Konsult	Consultant
Kommun	Municipal
Kvartal	Quarter
Landsting	County council
Lediga jobb	Job openings
Län	County
Månader	Months
Näringsgren/Bransch	Industry
Offentlig	Public
Privat	Private
Region	Region
Rekrytering	Recruitment
Sektor	Sector
SNI 2002	NACE
Staten	Government
Storlek	Size
Tid	Time
Vakanser	Vacancies
Vakansgrad	Vacancy rate